

济南市滑雪场经营状况分析

高鹏

(西北师范大学, 甘肃 兰州 730000)

摘要: 依托中国筹办 2022 年冬奥会的契机, 中国冰雪产业迎来了前所未有的发展势头。本文章旨在针对山东省济南市滑雪场经营状况分析, 进一步了解研究济南市现阶段济南市民对滑雪项目认可度, 和侧面反映出在当今形式下我市冰雪产业的发展状况, 研究过程中采用文献资料法、访谈法、问卷调查法, 深入滑雪场实地考察法等调研方法和手段得出结论显示: 1. 随着 2022 年冬奥会的契机, 济南滑雪场逐渐增加, 济南人们冬季对滑雪项目的认可度比较高。2. 当今形式下, 济南市以冬奥会为契机, 冰雪产业大幅度增长, 并以指数形式开展各个附属项目, 以滑雪场、滑冰场的修建, 滑雪项目的兴起反映出冰雪产业发展势头良好, 并不断发展, 有很大的发展潜力。

关键词: 认可度; 冰雪产业; 滑雪消费动向

中图分类号: F590

文献标志码: A

文章编号: 1671-1602 (2019) 24-0097-02

1 前言

1.1 选题依据

世界参与国家。在当今世界有 66 个国家有专业滑雪场。然而随着滑雪项目的兴起像: 中国、日本、法国、瑞士、意大利、德国、欧洲等地区。

滑雪爱好者大多集中于世界亚洲西面。例如, 在前 3 年世界各地滑雪者占据美国运动爱好者人数的 3.8% (含南部地区)。

国内情况。从旅游者人数、滑雪地区的划分、滑雪场客流量看, 中国居于最大的起始阶段市场。从《白皮书》中看, 去年中国冰雪项目旅游者 1133 万人, 平均每个人进入滑雪场 1.33 次。这体现了我国滑雪项目人群很多一部分都是为了简单的参与, 每年滑雪次数 3 次以上的很少一部分, 但是总体来看还是增长的, 简单体验的去年比前年减少了大约有 12% 左右, 并逐步呈减少趋势。根据滑雪场的布局来看, 东北地区居于第一名占有 33%; 华北约占 24%, 西部和华东各占 18% 和 14%。

1.1.1 研究的目的

本文主要是以山东省济南市 7 家滑雪场: 卧龙山、金象山、九顶塔等七家为研究对象, 通过研究七家滑雪场经营模式, 经营状况, 针对滑雪场的经营现状, 市民对滑雪场消费理念等, 反映出济南市人们对滑雪项目的认可度, 济南冰雪项目的发展程度, 以及对滑雪场现阶段需要有什么改善提出建议。

1.1.2 研究的意义

通过问题的研究反映通过 2022 年冬奥会的举办, 以及侧面显示对于国家体育总局发布的《冰雪运动发展规划》实现“8 年后参与冰雪项目的人数要上升至 5000 万并紧接着拉动 3 亿人爱上冰雪项目”, 冰雪总规模达到 10000 亿元的目标, 我省冰雪项目的开展情况积极程度。

1.2 研究现状

国内部分通过对滑雪游乐地区经营现状和盈利方式的一般研究得到了一个研究成果: 滑雪游乐场存在着淡季和旺季的很大区别。空气和温度湿度的改变对我们娱乐和出行活动有着不可忽视的改变, 但是对于旅游业界和国家旅游局来看很少有人去关注, 特别是比如一些特色小镇区域来看并没有很大的被重视起来去评审。

国外部分通过这篇论文主要是以济南市 7 家游乐场经营情况为实践对象, 通过对以上问题的研究, 针对滑雪场的经营现状, 市民对滑雪场消费理念等, 反映出济南市人们对滑雪项目的认可度, 济南冰雪项目的发展程度, 以及对滑雪场现阶段需要有什么改善提出建议。

2 研究对象与研究方法

2.1 研究对象

以济南市七家滑雪场 (截至 2016 年年底): 卧虎山、卧龙山、金象山、金沙湾、九顶山、蟠龙山、世纪园滑雪场等 7 家为实践调研地区, 把金象山滑雪游乐场为实际调研对象研究盈利状况。

2.2 研究方法

2.2.1 文献资料法

调查研究各类有关旅游管理类、体育社会学、经济管理类书籍, 调查研究企业有关盈利模式, 企业经营状况数据等相关资料; 网上和实地研究济南市旅游局, 济南市体育局政府报告和文件等为济南滑雪场提供了重要的理论支持和研究参考。

2.2.2 实地考察法

调研七家滑雪场的基本情况数据表明, 并到七家滑雪场进行考察实践, 对七家滑雪场的游客的数量及其对参与这项活动的人群情况进行实地调查, 以有针对性的反映出现阶段滑雪场的经营现状以及人们对滑雪项目的认可程度。

3 结果与分析

3.1 济南滑雪场的现状分析

3.1.1 滑雪场概况

济南金象山滑雪场隶属于金象山旅游发展公司, 13 年前正式对外收取游客。位于济南南部山区的金象山滑雪场总规模达 40000 余亩。成为济南最大的滑雪场, 并且能够给济南人民带来赏心悦目的冰雪运动。

济南九顶塔“雪之舞”国际滑雪场在济南市区 30 公里左右, 面积达 2000 多亩, 里面包含游乐场, 滑雪场, 商业聚集地。

卧虎山滑雪场坐落在济南南部山区中部, 是我国专家和国外专家一同设计的专业化国际化的滑雪场, 符合大众滑雪项目的滑雪场。

作者简介: 高鹏 (1993—), 男, 汉, 山东聊城, 硕士, 西北师范大学, 社会体育指导。

3.2 滑雪场经营状况分析

3.2.1 济南市滑雪场经营情况

从去年以来,我市七大滑雪场已累计接待旅游者70万人次,营业收入达到1000万元左右,实现税收100万元。其中三家景点游客及其税收状况

表1 滑雪场游客及税收

景点	游客人次	税收
卧龙山	3.4	9
金象山	3.9	10.4
九顶塔	0.2	0.4
总计	7.5	19.8

当今时代滑雪场地经营严重受到了气温季节性的干扰。我们认为旺季在11月中旬到2月中下旬,在此期间营业收入大幅度增长,今年冬季明显比去年的冬季时间要久,收入增加。

3.2.2 滑雪场消费人群年龄段

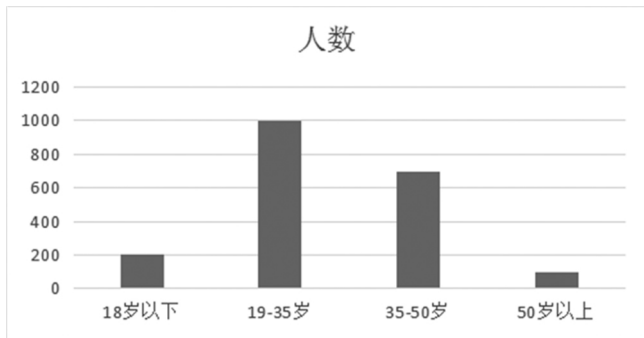


图1 滑雪场消费人群年龄段 (N=2000)

据统计根据上图消费滑雪场年龄段大约在19岁-50岁居多,以19-35岁为最多,大多数是青年人群,大学生人群最多,但是消费的看35岁以上消费滑雪场衍生产品为最多,50岁以上也有人群,虽然随着年龄增长但是人们的价值观念也在变化,滑雪运动深入人心,包括老年人。

3.2.3 滑雪场游客所能承受的价格

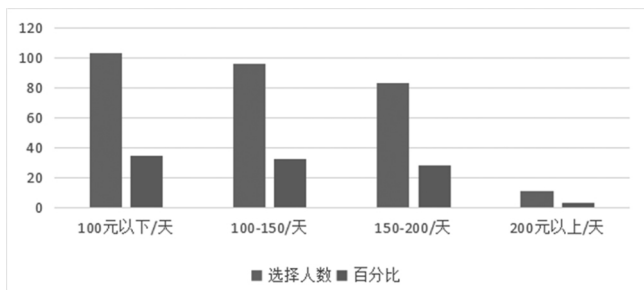


图2 滑雪场旅游者能接受的价格

通过上图发现滑雪场游客所能接受的价格在100-200元之间,对三家滑雪场的调研发现,价格设置在100左右,所以对于济南市民很大众化的可接受的价格,对于人们对认可滑雪项目和冰雪项目有很大的帮助,所以价格的适应度能有利于推动冰雪项目的发展。

4 结论与建议

4.1 结论

1. 济南市市民对于滑雪项目的认可度比较高,大多数人尤其在18-40岁左右的青年中年人中更是深受大家喜爱,大家对于滑雪项目的最初接触大多在于冬奥会申奥成功,老年人也有较大兴趣,对于我国2022年冬奥会实现3亿人上冰雪有极大的帮助。

2. 我市滑雪参与者尽管众多但目前还不足总人口的1%,其中真正的滑雪“发烧友”所占比例更是微乎其微,发展空间巨大。

3. 目前国内大众冰雪体育消费模式已从单一的体育服饰、体育设施消费,发展为体育场馆付费运动、目的地滑雪+度假+旅游等多方位的消费需求。

4. 当今形式下,我国以冬奥会为契机,冰雪产业大幅度增长,并以指数形式开展各个附属项目,以滑雪场的修建,滑雪项目的兴起反映出冰雪产业发展势头良好,并不断发展,有很大的发展潜力。

4.2 建议

1. 在充分发展冰雪产业和实现人们的需求同时要注意去保护环境,保护环境的可持续发展,争取将废弃的没有其他价值的场地运用到冰雪项目上来。

2. 通过大量宣传滑雪项目让更多的人了解滑雪项目,并积极参与滑雪项目促进冰雪运动的开展。通过电视,网络,亲身体验等活动组织社区群众参与冰雪活动。

3. 加强制定合理的门票制度使得门票价格适合群众消费水平,并适合大众水平,并时常搞活动,让大众都参与然后促进大家对冰雪项目的了解然后加强他们的认可度,认识度。

4. 充分发挥济南市政府、济南体育局、山东省体育总局资源整合的政治功能,加强资源整合,使得体育产业中冰雪产业得到最大限度的支持,全力加强我省的冰雪运动的发展,还要加强联合商业资源促进体育产业结合共同促进。尽量形成一体化餐饮,住宿、旅游发展。

参考文献:

[1] 叶翔翔. 张家口市滑雪市场现状的调查与分析 [C]. 河北: 河北师范大学, 2011: 10-17

[2] 伍皎皎. 沈阳市滑雪场复合型经营模式研究 [C]. 沈阳: 沈阳体育学院, 2012: 7-9

[3] 张守凡. 体育管理人才知识、能力的探讨 [J]. 吉林体育学院学报, 2006, 11 (2): 16-17

[4] 杨光. 哈尔滨市滑雪专业技术指导员队伍建设现状分析及对策 [J]. 冰雪运动, 2006 (3): 47-48.

[5] 叶翔翔. 张家口市滑雪市场现状的调查与分析 [C]. 河北: 河北师范大学. 2011: 20-21

[6] 熊健. 黑龙江省大众滑雪场目前存在的问题及对策研究 [L]. 冰雪运动, 2005 (5): 84-86.

[7] 王紫娟, 李克良. 我国滑雪产业发展现状研究 [J]. 哈尔滨体育学院学报, 2007, 25 (1) 29-32.

[8] 吴建华, 伊剑. 北京市滑雪场经营及发展趋势的研究 [D]. 冰雪运动, 2014. 06-19: 77